



# Influenza-Wochenbericht

Buda S, Schweiger B, Buchholz U, Köpke K, Luchtenberg M, Prahm K, Haas W  
und die AGI-Studiengruppe<sup>1</sup>

Kalenderwoche 46 (10.11. bis 16.11.2012)

## Zusammenfassende Bewertung der epidemiologischen Lage

Die Aktivität der akuten Atemwegserkrankungen (ARE) ist bundesweit in der 46. KW 2012 im Vergleich zur Vorwoche leicht gesunken. Die Werte des Praxisindex liegen bundesweit im Bereich der Hintergrund-Aktivität.

Im Nationalen Referenzzentrum für Influenza (NRZ) wurde in der 46. KW bei 51 eingesandten Senti-nelproben in zwei Proben Influenza A(H<sub>3</sub>N<sub>2</sub>) nachgewiesen. In einer Probe konnten Respiratorische Synzytial-Viren nachgewiesen werden.

Für die 46. Meldewoche (MW) 2012 wurden bislang vier klinisch-labordiagnostisch bestätigte Influenza-fälle an das RKI übermittelt: ein Fall von Influenza A(H<sub>3</sub>N<sub>2</sub>), ein Fall von Influenza A(H<sub>1</sub>N<sub>1</sub>)pdm09, und zwei Fälle mit Influenza B-Infektion (Datenstand 20.11.2012).

## Akute Atemwegserkrankungen (ARE)

Die Aktivität der akuten Atemwegserkrankungen (ARE) ist bundesweit in der 46. KW 2012 im Vergleich zur Vorwoche leicht gesunken. Der Praxisindex lag in der 46. KW 2012 bundesweit sowie in allen AGI-Regionen im Bereich der Hintergrund-Aktivität (Tab. 1; Abb. 1).

Tab. 1: Praxisindex in den vier AGI-Großregionen und den zwölf AGI-Regionen Deutschlands von der 41. bis zur 46. KW 2012

| AGI-Großregion<br>AGI-Region | Praxisindex* (bis 115 entspricht der ARE-Hintergrund-Aktivität) |        |        |        |        |        |
|------------------------------|-----------------------------------------------------------------|--------|--------|--------|--------|--------|
|                              | 41. KW                                                          | 42. KW | 43. KW | 44. KW | 45. KW | 46. KW |
| <b>Süden</b>                 | 100                                                             | 105    | 106    | 101    | 106    | 90     |
| Baden-Württemberg            | 93                                                              | 107    | 106    | 109    | 104    | 89     |
| Bayern                       | 106                                                             | 103    | 105    | 93     | 108    | 90     |
| <b>Mitte (West)</b>          | 106                                                             | 104    | 93     | 95     | 98     | 100    |
| Hessen                       | 92                                                              | 105    | 97     | 106    | 96     | 106    |
| Nordrhein-Westfalen          | 115                                                             | 108    | 83     | 85     | 102    | 99     |
| Rheinland-Pfalz, Saarland    | 112                                                             | 98     | 100    | 93     | 96     | 96     |
| <b>Norden (West)</b>         | 96                                                              | 102    | 100    | 96     | 102    | 98     |
| Niedersachsen, Bremen        | 106                                                             | 104    | 109    | 97     | 95     | 84     |
| Schleswig-Holstein, Hamburg  | 86                                                              | 100    | 90     | 96     | 110    | 113    |
| <b>Osten</b>                 | 98                                                              | 105    | 98     | 102    | 99     | 99     |
| Brandenburg, Berlin          | 98                                                              | 79     | 88     | 107    | 117    | 108    |
| Mecklenburg-Vorpommern       | 107                                                             | 103    | 98     | 87     | 91     | 98     |
| Sachsen                      | 95                                                              | 104    | 114    | 103    | 95     | 90     |
| Sachsen-Anhalt               | 95                                                              | 130    | 88     | 108    | 87     | 99     |
| Thüringen                    | 96                                                              | 106    | 100    | 105    | 102    | 97     |
| <b>Gesamt</b>                | 102                                                             | 103    | 99     | 98     | 102    | 95     |

Bemerkung: Bitte beachten Sie, dass nachträglich eingehende Meldungen die Werte in den Folgewochen noch verändern können.

<sup>1</sup> Die Mitglieder der AGI-Studiengruppe sind aufgeführt unter: <http://influenza.rki.de/Studiengruppe.aspx>

\* Praxisindex bis 115: Hintergrund-Aktivität; 116 bis 135: geringfügig erhöhte ARE-Aktivität; Praxisindex 136 bis 155: moderat erhöhte ARE-Aktivität; Praxisindex 156 bis 180: deutlich erhöhte ARE-Aktivität; Praxisindex > 180: stark erhöhte ARE-Aktivität

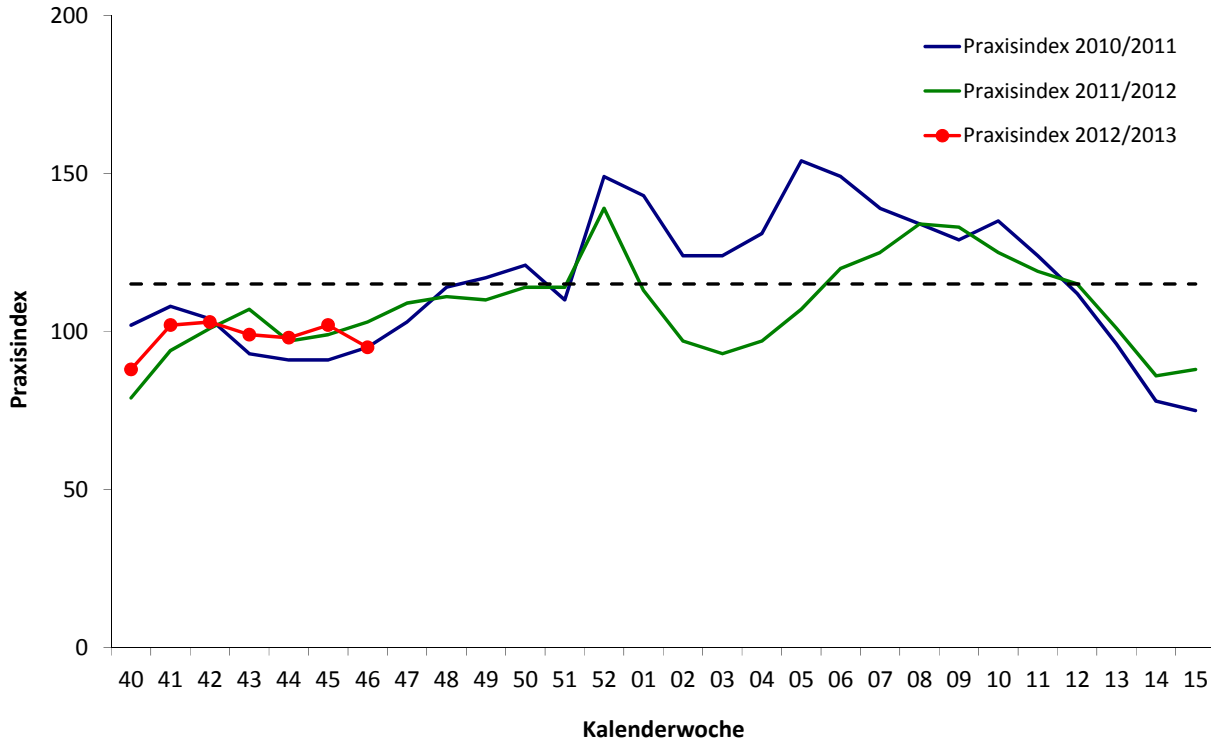


Abb. 1: Praxisindex bis zur 46. KW 2012 im Vergleich zu den Saisons 2010/11 und 2011/12 (Hintergrund-Aktivität bis zur gestrichelten Linie bei 115).

Die Werte der Konsultationsinzidenz sind den Altersgruppen der Kinder bis 14 Jahre im Vergleich zu Vorwochen gestiegen, in allen anderen Altersgruppen gesunken.

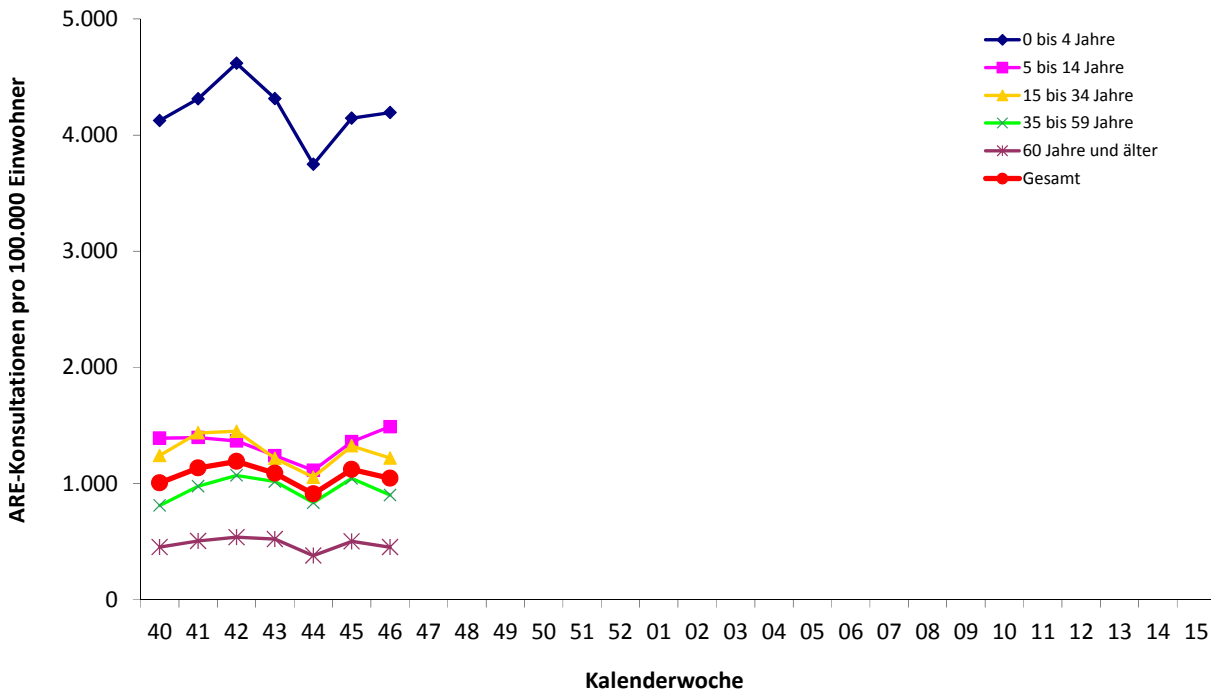


Abb. 2: Werte der Konsultationsinzidenz von der 40. bis zur 46. KW 2012 in fünf Altersgruppen in Deutschland pro 100.000 Einwohner in der jeweiligen Altersgruppe.

Die Diagramme für Deutschland und die einzelnen AGI-Regionen sind aktuell abrufbar unter <http://influenza.rki.de/Diagrams.aspx?agiRegion=0>

## Influenzavirus-Nachweise und Nachweise des Respiratorischen Synzytial-Virus (RS-Virus) im Nationalen Referenzzentrum für Influenza (NRZ)

Dem NRZ wurden in der 46. KW 51 Sentinelproben zugesandt. In jeweils einer Probe aus den AGI-Regionen Sachsen und Thüringen wurden Influenza A(H3N2)-Viren nachgewiesen. Die Positivenrate beträgt 4 % mit einem 95 %-Vertrauensbereich von 0 % bis 13 %. In einer Probe aus der AGI-Region Bremen / Niedersachsen wurden RS-Viren nachgewiesen. Die Positivenrate für RS-Viren beträgt 2 % mit einem 95 %-Vertrauensbereich von 0 % bis 10 % (Datenstand 20.11.2012).

**Tab. 2:** Anzahl der in der Saison 2012/13 im NRZ im Rahmen des Sentinels identifizierten Influenza- und RS-Viren.

| Kalenderwoche               |  | 40 | 41 | 42 | 43 | 44 | 45 | 46 | Gesamt ab 40. KW 2012 |
|-----------------------------|--|----|----|----|----|----|----|----|-----------------------|
| Anzahl eingesandter Proben* |  | 10 | 16 | 28 | 33 | 36 | 45 | 51 | 219                   |
| Influenza negativ           |  | 10 | 16 | 28 | 32 | 35 | 43 | 49 | 213                   |
| A(H3N2)                     |  | 0  | 0  | 0  | 1  | 1  | 2  | 2  | 6                     |
| A(H1N1)pdm09                |  | 0  | 0  | 0  | 0  | 0  | 0  | 0  | 0                     |
| B                           |  | 0  | 0  | 0  | 0  | 0  | 0  | 0  | 0                     |
| Anteil Positive (%)         |  | 0  | 0  | 0  | 3  | 3  | 4  | 4  | 3                     |
| RS-Viren negativ            |  | 10 | 16 | 28 | 32 | 36 | 44 | 50 | 216                   |
| positiv                     |  | 0  | 0  | 0  | 1  | 0  | 1  | 1  | 3                     |
| Anteil Positive (%)         |  | 0  | 0  | 0  | 3  | 0  | 2  | 2  | 1                     |

\* Die Anzahl der eingesandten Proben kann von der Summe der negativen und positiven Proben abweichen, wenn Doppelinfektionen (z.B. mit Influenza A und B) nachgewiesen wurden. Positivenrate = Anzahl positiver Proben / Anzahl eingesandte Proben, in Prozent.

Weitere Informationen zur virologischen Surveillance, u. a. auch zu den Ergebnissen der mit der AGI kooperierenden Landeslabors aus Bayern, Baden-Württemberg, Mecklenburg-Vorpommern, Sachsen, Sachsen-Anhalt und Thüringen sind auf den Internetseiten der AGI abrufbar: <http://influenza.rki.de/>.

## Meldedaten nach dem Infektionsschutzgesetz (IfSG)

Für die 46. MW 2012 wurden bislang vier klinisch-labordiagnostisch bestätigte Influenzafälle an das RKI übermittelt: ein Fall von Influenza A(H3N2), ein Fall von Influenza A(H1N1)pdm09, und zwei Fälle mit Influenza B-Infektion. Für die 46. MW wurde kein Fall als hospitalisiert übermittelt (Datenstand 20.11.2012).

Seit der 40. MW 2012 wurden insgesamt 42 klinisch-labordiagnostisch bestätigte Influenzafälle an das RKI übermittelt. Die Verteilung der Fälle nach Influenzotyp und MW ist in Tab. 3 dargestellt. Bei acht (19 %) Fällen war angegeben, dass sie hospitalisiert waren. Bislang wurden keine Todesfälle mit einer Influenza-Infektion an das RKI übermittelt.

**Tab. 3:** Gemäß IfSG an das RKI übermittelte Influenzafälle nach Meldewoche und Influenzotyp/-subtyp (nur klinisch-labordiagnostisch bestätigte Erkrankungen, die die Referenzdefinition erfüllen)

| Meldewoche                        |  | 40       | 41       | 42       | 43        | 44       | 45        | 46       | Gesamt ab 40. MW 2012 |
|-----------------------------------|--|----------|----------|----------|-----------|----------|-----------|----------|-----------------------|
| Influenza A(nicht subtypisiert)   |  | 0        | 3        | 3        | 7         | 0        | 4         | 0        | 18                    |
| A(H1N1)pdm09                      |  | 0        | 0        | 3        | 0         | 1        | 2         | 1        | 7                     |
| A(H3N2)                           |  | 0        | 0        | 0        | 0         | 1        | 2         | 1        | 3                     |
| nicht nach A oder B differenziert |  | 0        | 0        | 0        | 0         | 0        | 2         | 0        | 2                     |
| B                                 |  | 0        | 0        | 0        | 4         | 2        | 4         | 2        | 12                    |
| <b>Gesamt</b>                     |  | <b>0</b> | <b>3</b> | <b>6</b> | <b>11</b> | <b>4</b> | <b>14</b> | <b>4</b> | <b>42</b>             |

## Daten aus dem bevölkerungsbasierten Überwachungsinstrument GrippeWeb

Die für die deutsche Bevölkerung geschätzten Werte für ARE liegen mit 9,1 % über denen der Vorwoche (Vorwoche 7,5 %). Bei den Kindern sind die ARE-Erkrankungsraten deutlich gestiegen und liegen bei 17 % (Vorwoche 11,6 %) und erreichen damit einen neuen Höchstwert in der Saison 2012/2013. Weitere Informationen erhalten Sie unter: [www.grippeweb.rki.de](http://www.grippeweb.rki.de).

## Internationale Situation

### Ergebnisse der europäischen Influenza-Surveillance durch EISN

Für die 45. KW 2012 berichteten alle 27 Länder, die dazu Angaben an EISN sandten, über eine niedrige klinische Aktivität. Unter den in 21 Ländern untersuchten insgesamt 386 Sentinelproben waren 13 Proben positiv für Influenza, darunter fünf Nachweise nicht subtypisierter Influenza A, vier Nachweise von Influenza A(H3N2) sowie vier Influenza B-Nachweise. In Nicht-Sentinel-Proben (z. B. aus Krankenhäusern) wurden seit der 40. KW insgesamt 232 Influenza-Viren detektiert. Davon waren 31 Influenza A(H3N2), 49 Influenza A(H1N1)pdm09, 77 nicht subtypisierte Influenza A und 75 Influenza B. Von 18 Influenza B-Viren, die weiter charakterisiert wurden, gehörten 17 zur Yamagata-Linie. Die Influenza B-Yamagata-Linie ist auch als Komponente im aktuellen trivalenten Influenzaimpfstoff enthalten. Weitere Informationen erhalten Sie unter [http://www.ecdc.europa.eu/en/publications/Publications/121116\\_SUR\\_Weekly\\_Influenza\\_Surveillance\\_Overview.pdf](http://www.ecdc.europa.eu/en/publications/Publications/121116_SUR_Weekly_Influenza_Surveillance_Overview.pdf).